

46 Documentatie  
BOUW#12 / December 1999

Aan de rand van de stad staat dit huis uit te kijken over het vlakke, jonge polderlandschap. De eenvoudige bouwmassa kan als een trap naar de stad gezien worden, in drie stappen oplopend naar de top van het gebouw. Niet door plastische ingrepen, maar door afwijkend gevelmateriaal worden de diverse functies binnen het huis zichtbaar gemaakt. De rust en de eenvoud van het polderlandschap worden overgenomen in de rust en de eenvoud van dit huis. PV

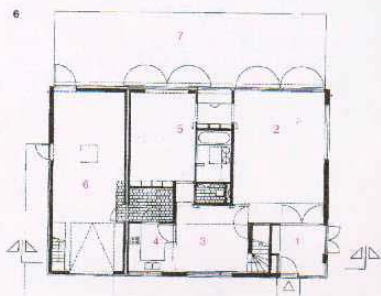


3 4  
5



de woning- en de utiliteitsbouw, aan interieurs en meubels. Daarnaast houden zij zich bezig met conceptontwikkeling en schetsontwerpen voor andere bureaus. In hun werk streven zij naar het maken van een rijke ruimtelijke en tactiele ervaring binnen een sobere opzet en door gebruik van eenvoudige middelen. Zij zetten detaillering, kleur- en materiaalgebruik in om dit streven te ondersteunen en om voor alle opgaven tot unieke en specifieke ontwerpen te komen.

- ① Situatie 1:2000.
  - ② Op het zuiden uitkijkende terrassen.
  - ③ De met hout afgewerkte eetkamer.
  - ④ Het dubbelhoge eetkamer-ruimte.
  - ⑤ De meer gesloten noord- en oost-gevel.
  - ⑥ Plattegronden begane grond en verdieping plus doorsnede 1:250.
1. ingang
  2. woonkamer
  3. eetkamer
  4. keuken
  5. slaapkamer
  6. garage en berging
  7. terras
  8. berging
  9. werkkamer
  10. logeerkamer
  11. dakterras



Woonhuis voor senioren, Dronten  
Van der Scheer Van Tijn samenwerkende architecten, Amsterdam

# Rust in de polder



Het huis staat in de uitbreidingswijk De Munten, aan de rand van de gemeente Dronten. De gevels aan de kant van de straat en de burelen zijn grotendeels gestuct en hebben een meer gesloten karakter. De aantasting van de gevel komt van het plaatstaal van garage en berging en van het glas van de ingang tot de woning. Het verhoogde terras en het dakterras liggen op het zuiden en zijn als het ware buitenkamers, nog versterkt door de als binnenvand uitgevoerde houten gevels. De hoofdvertrekken, woonkamer, eetkamer en slaapkamer, liggen op de begane grond. Er is geen gang, alle ruimten zijn gegroe-

peerd rond een kern. Op de verdieping bevinden zich aanvullende ruimten voor gasten, werk en opslag. De woning is georiënteerd op de polder, alleen het dubbelhoge raam in de eetkamer verbindt de bewoners met de straat en de stad.

Adviseurs: ing A.T. Brands constructief adviseur, Nieuw Vennepe (constructie); Theo Laan bouwkostenadvies, Oostwoud (bouwkosten).  
Opdrachtgever: fam Van der Scheer.  
Hoofdaannemer: aannemersbedrijf Bovrij, Dronten.  
Data: opdracht 1995, ontwerp

1995-1996, bouw 1997.  
Maten: bebouwde opp 155 m<sup>2</sup>, bruto vloeropp 210 m<sup>2</sup>, bruto inhoud 630 m<sup>3</sup>.  
Kosten: bouwsom f 350.000, incl installaties, honoraria en btw, excl inrichting.  
Foto's: Roos Aldershof, Amsterdam.

Afbouwconstructie Binnenwanden eetkamer: transparant gelakte berken multiplex platen. Keukijnen: transparant gelakte Oregon pine. Gevel: buitengevelisolatiesysteem met siltconharsgebonden sierpleister. Garagebekleding: in kleur gemoffelde stalen profielen met vlakke thermisch verzinkte staalplaat. Tuin- en dakterrasgevel: blank gelakte

occurné multiplex met transparant gelakte Oregon pine latten.

**Van der Scheer Van Tijn samenwerkende architecten, Amsterdam**  
Sieto van der Scheer is in 1989 en Jaela van Tijn is in 1991 (met eervolle vermelding) als architect afgestudeerd aan de TU Delft. Nadat ze beiden bij diverse architectenbureaus hebben gewerkt, was de opdracht tot het bouwen van dit huis te Dronten in 1996 de gelegenheid samen een bureau te starten. Sindsdien werken zij op uiteenlopende schaalniveaus in